



BILDANDE AV ALMKÄRRETS NATURRESERVAT

Nämnd:

Dnr: 25SBN368

Samhällsbyggnadsnämnden

2026-05-13

Förslag till beslut

Gävle kommun förklarar med stöd av 7 kapitlet 4 § miljöbalken (1998:808) det område som avgränsats på karta enligt bilaga 1 och 2, med den gräns som slutligen märks ut i fält, som naturreservat. Naturreservatets namn ska vara Almkärrets naturreservat.

För att tillgodose och uppnå syftet med naturreservatet förordnar Gävle kommun med stöd av 7 kapitlet 5, 6 och 30 §§ miljöbalken samt 22 § förordningen (1998:1252) om områdesskydd enligt miljöbalken m.m. att nedan angivna föreskrifter ska gälla för naturreservatet (se Föreskrifter för naturreservatet samt karta i bilaga 3).

Slutligen fastställer Gävle kommun i enlighet med 3 § förordningen om områdesskydd enligt miljöbalken m.m. skötselplan enligt bilaga 4 för naturreservatets långsiktiga vård. Förvaltare för naturreservatet ska vara Gävle kommun.

Beslutet riktar sig till var och en, fastighetsägare och innehavare av särskild rätt, vars rättigheter att använda mark- och vattenområden berörs inom reservatsområdet.

Föreskrifterna enligt punkten C om rätten att färdas och vistas inom naturreservatet och om ordningen i övrigt inom naturreservatet gäller omedelbart, även om de överklagas, jämför 7 kapitlet 30 § andra stycket miljöbalken.

Uppgifter om naturreservatet

Benämning: Almkärrets naturreservat

NVR-id: 21-2201509

Kommun: Gävle

Lägesbeskrivning: Ca 6 kilometer söder om Gävle centrum. Se bifogad översiktskarta (bilaga 2).

Centrumkoordinater (SWEREF 99 16 30): N: 6723421 E: 185670

Gräns: Se bifogad beslutskarta (bilaga 1), gränsen är markerad med den punktstreckade röda linjen, samt brytpunktskarta (bilaga 5).

Fastigheter: Hemlingby 19:1, Skogmur 4:1

Gällande detaljplan: Skogmur 4:1 m. fl., Ersbo syd etapp 4 (akt nr. 2180K-P2023/16)

Markägare: Gävle kommun

Areal (från VIC Natur): Total areal 18,5 ha, varav landareal 18,5 ha

Förvaltare: Gävle kommun

Syftet med naturreservatet

Syftet med naturreservatet är att bevara den biologiska mångfalden, och att vårda och bevara värdefulla naturmiljöer. De värdefulla livsmiljöerna fuktig kalkpåverkad barrblandskog med lövinslag, samt de typiska växt- och djursamhällen som är karakteristiska för dessa livsmiljöer i regionen ska ha gynnsamt tillstånd¹. Strukturer som död ved och gamla grova träd ska förekomma i för livsmiljöerna gynnsam omfattning. Det ska också finnas möjlighet för besökare att uppleva naturen i området.

¹ =Gynnsamt tillstånd (på objektsnivå) är jämförbart med begreppet gynnsam bevarandestatus. Vad som menas med gynnsam bevarandestatus definieras i 16 § förordningen om områdesskydd enligt miljöbalken m.m.

Syftet ska nå genom att:

- Befintliga naturvärden bibehålls genom att skogsbruk, exploatering och andra arbetsföretag förbjuds.
- Skogsmarken lämnas för i huvudsak fri utveckling.
- Naturreservatet tillgängliggörs för allmänheten genom anläggande och underhåll av stigar och informationsskyltar.

Skälen för beslutet

Naturvärdena i området är knutna till en kalkpåverkad barr- och barrblandskog med lång skoglig kontinuitet och tydlig naturlig prägel. En stor del av området utgörs av en utpekad nyckelbiotop och har strukturer som kännetecknar Natura 2000-naturtypen taiga (9010). Här finns en variation av biotoper och strukturer som är värdefulla för rödlistade och andra skyddsvärda arter. I området har minst 25 rödlistade och 3 fridlysta arter noterats, bland annat den hotade orkidén knärot och ett flertal kalkgynnade svampar. Fyra fågelarter som är upptagna i fågeldirektivet, järpe, spillkråka, nötkråka och gråspett, är observerade i området.

Föreskrifter för naturreservatet

Föreskrifterna under A och C nedan utgör inte hinder för förvaltaren av naturreservatet eller av förvaltaren utsedd uppdragstagare att utföra de åtgärder som behövs för att uppnå syftet med naturreservatet, som framgår av föreskrifterna B1-B9 nedan. Inte heller utgör föreskrifterna hinder för Gävle kommun eller av kommunen utsedd uppdragstagare att utföra inventeringsverksamhet, nödvändig insamling av bestämningsmaterial, eller annan dokumentation av växt- och djurliv, andra naturförhållanden och friluftsliv inom naturreservatet.

Föreskrifterna utgör efter tillstånd från Gävle kommun inte hinder för att vid behov rensa vattendraget som rinner genom reservatet, för att bibehålla avrinningen från dagvattendammen. Föreskrifterna utgör heller inte hinder efter tillstånd från Gävle kommun att vid behov anlägga dikesslänter som tangerar reservatsgränsen.

A. Föreskrifter enligt 7 kapitlet 5 § miljöbalken om inskränkningar i rätten att använda mark- och vattenområden

Utöver vad som gäller enligt andra författningar är det förbjudet att

1. avverka träd eller buskar, eller att ta bort eller upparbeta dött träd eller vindfälle,
2. uppföra eller anlägga byggnad, brygga, bro, mast, antenn, torn, campingplats, luft- eller markledning, stängsel, hägnad eller annan anläggning,
3. anlägga väg, stig, vandringsled eller parkeringsplats,
4. bedriva vattenverksamhet, som till exempel att utföra vattenreglering eller leda bort vatten,
5. bedriva täkt, anordna upplag, borra, mejsla, måla, spränga, gräva, schakta, dämma, tippa, fylla ut, dika, dikesrensa, muddra, eller på annat sätt skada mark och block,
6. bedriva mineralutvinning,
7. använda eller sprida kemiska och biologiska bekämpningsmedel, kalk, gödselmedel eller växtnäringsämnen,
8. sätta upp tavla, plakat, affisch, skylt eller göra inskrift,
9. plantera in eller sätta ut växt- eller djurart.

B. Föreskrifter enligt 7 kapitlet 6 § miljöbalken om förpliktelser för ägare och innehavare av särskild rätt till fastighet att tåla visst intrång

För att tillgodose syftet med naturreservatet förpliktagas ägare och innehavare av särskild rätt till fastighet att tåla följande intrång.

1. Utmärkning av naturreservatets gräns enligt Naturvårdsverkets anvisningar.
2. Uppsättning och underhåll av informationstavlor, enligt karta bilaga 3.
3. Förstärkningsåtgärder, underhåll och markering av befintlig stig enligt karta bilaga 3, samt eventuellt anläggande och underhåll av ytterligare anläggningar för friluftslivet. Eventuella riskträd vid stigen fälls och lämnas kvar i reservatet.
4. Genomförande av återkommande skötselåtgärder så som frihuggnings av enstaka äldre och grova träd.

5. Genomförande av återkommande skötselåtgärder för att gynna täta flerskiktade bryn i kantzonerna, enligt karta bilaga 3.
6. Förebyggande och begränsande åtgärder av storskaliga angrepp av åttatandad granbarkborre genom fällning och barkning av färskt angripna granar samt rotkapning och barkning av vindfällda granar. Inga träd ska föras ut ur naturreservatet, annat än i undantagsfall, som exempelvis vid stora mängder stormfälld gran som riskerar att bli yngelplatser för granbarkborrar och påtagligt hotar områdets prioriterade bevarandevärden.
7. Reducering av mängden lärk genom ringbarkning av grövre stammar och röjning av yngre och klenare uppslag av lärk i hela reservatet.
8. Återkommande bekämpning av för reservatsområdet invasiva främmande arter och icke inhemska träd och buskar i hela naturreservatet.
9. Undersökning och dokumentation av växt- och djurliv, andra naturförhållanden och friluftsliv.

C. Föreskrifter enligt 7 kapitlet 30 § miljöbalken om rätten att färdas och vistas inom naturreservatet samt om ordningen i övrigt inom naturreservatet

Utöver vad som gäller enligt andra författningar är det förbjudet att

1. ta ved, bryta kvistar, fälla eller på annat sätt skada levande eller döda stående eller omkullfallna träd och buskar,
2. elda,
3. tälta,
4. skada, plocka eller samla in växter, svampar och lavar,
5. klättra i boträd, uppehålla sig nära rovfågelbo, lya eller gryt, samla in djur eller på annat sätt skada eller störa djurlivet,
6. medföra hund som inte är kopplad eller annat okopplat husdjur,
7. sätta upp tavla, plakat, affisch, skylt eller göra inskrift,
8. skada fast föremål eller ytbildning, så som att omlagra eller bortföra sten, gräva, eller därmed jämförligt,

9. utan kommunens tillstånd använda området för organiserade arrangemang, till exempel tävlingar och militära övningar.

Föreskrift 2 (elda) ovan utgör inte hinder för användning av friluftskök.

Föreskrift 4 (plocka växter) ovan utgör inte hinder för plockning för eget behov av sådana bär, matsvampar och växter som inte är rödlistade.

Föreskrifterna 5 (störa djurlivet) och 6 (lös hund) ovan utgör inte hinder för innehavare av särskild rätt i samband med den jakt som är tillåten i naturreservatet.

Föreskrift 7 (skylta) utgör inte hinder för tillfällig skyltning i samband med tillståndsgivna arrangemang enligt föreskrift 9 eller för innehavare av särskild rätt i samband med den jakt som är tillåten i naturreservatet.

Andra bestämmelser som gäller för området

Området ingår i en detaljplan som anger allmän plats natur med bestämmelsen, *skog₁ - befintlig vegetation ska bevaras. Endast naturvårdsinriktad skötsel. Dike för dagvattenhantering får anordnas, i övrigt får inte markarbeten eller upplag förekomma inom området.*

Även om en verksamhet eller åtgärd inte är förbjuden enligt naturreservatets föreskrifter kan anmälan, tillstånd eller samråd ändå krävas, till exempel samråd enligt 12 kapitlet 6 § miljöbalken.

Ärendets beredning

Områdets naturkvaliteter, främst med avseende på kalkgynnade svampar, är kända sedan länge och redan i kommunens naturvårdsprogram från 1998 är Almkärret utpekat som ett prioriterat område för kommunal naturreservatsbildning.

Almkärret är också ett utpekat utredningsområde för långsiktigt skydd i kommunens strategiska dokument *Strategi för bildande av naturreservat i Gävle kommun* (2007) och *Översiktsplan Gävle kommun år 2030* (2017).

I kommunplanen för 2023 fick samhällsbyggnadsnämnden i uppdrag av Kommunfullmäktige att föreslå tre nya områden lämpliga att skydda som kommunala naturreservat under mandatperioden. Då ett snabbt genomförande till låg kostnad varit högt prioriterat i uppdraget har kommunen vid urvalet i första hand fokuserat på

kommunägda områden med begränsad storlek. Almkärret har då bedömts vara särskilt lämpligt att skydda.

Calluna AB inventerade området under hösten 2025, på uppdrag av Gävle kommun. Calluna AB har utifrån inventeringsresultatet tagit fram ett förslag till skötselplan samt delar av reservatsbeslut.

Förbudet mot att avverka träd eller buskar, eller att ta bort eller upparbeta dött träd eller vindfälle, medför att pågående markanvändning inte avsevärt försvåras inom berörda fastigheter eftersom området ingår i en detaljplan som anger allmän plats natur med bestämmelser om att befintlig vegetation ska bevaras och att endast naturvårdsinriktad skötsel får ske. Gävle kommun avser därför inte att få området värderat i syfte att ansöka om markåtkomstbidrag (50 % av marknadsvärdesminskningen som naturreservatsbeslutet kommer att medföra) hos Naturvårdsverket.

Beslut och skötselplan skickades på remiss till sakägare, myndigheter och andra berörda den 11 mars till 30 april 2026. Här nedan sammanfattas inkomna synpunkter inklusive Gävle kommuns bemötande:

- Länsstyrelsen Gävleborg ställer sig positiv till att kommunen skyddar tätortsnära natur som naturreservat och att området ska göras tillgängligt för besökare att kunna uppleva naturen i området.

Länsstyrelsen anser dock att det ur naturvårdessynpunkt är generellt olämpligt att dagvatten från ett industriområde leds genom ett naturreservat och att det egentligen inte är förenligt med det tänkta syftet med naturreservatet eftersom det kan förväntas påverka naturvärdena negativt.

Länsstyrelsen anger att det vore önskvärt att områdets hydrologiska förhållanden inte påverkas ytterligare, att vattendraget tillåts ha ett naturligt flöde och att rensning av dagvattendiket inte tillåts. Undantagen som innebär att reservatsföreskrifterna inte utgör hinder för dikesrensning eller för anläggandet av ytterligare dikesslänter runt om naturreservatet riskerar att få en negativ påverkan på de värden som reservatet är tänkt att skydda.

Länsstyrelsen anser vidare att bristen på skog runt naturreservatet kan leda till ökad avdunstning och därmed torrare förhållanden som är mindre lämpade för fuktberoende arter.

Länsstyrelsen anger också att markanvändningen runt reservatet kan förväntas försvåra eller omöjliggöra spridning av arter till och från området, vilket minskar nyttan av naturreservatet. Länsstyrelsen ifrågasätter därför om bildandet av naturreservatet verkligen kommer att långsiktigt säkra den biologiska mångfalden i området.

Länsstyrelsen påpekar att man bedömer att föreskrift B.6 gällande åtgärder för begränsning av storskaliga angrepp av granbarkborre är överflödigt, dels för att man anser det tveksamt om åtgärderna skulle göra någon nytta för att skydda granbeståndet inom reservatet, dels för att man bedömer spridningsrisken av ett utbrott som liten eftersom det saknas omgivande skogsmark. Länsstyrelsen undrar också vad som skulle räknas som "storskaliga angrepp" i sammanhanget. Många av åtgärderna kan enligt länsstyrelsen till viss del även anses strida mot naturreservatets syfte och beslutshandlingens skrivningar om att död ved ska förekomma, att vindfällan och stormskadad skog ska lämnas och att skogsmarken ska lämnas för fri utveckling.

Länsstyrelsen anser också att kommunen borde motivera varför C-föreskrifterna som anger förbud mot att elda, tälta och medföra okopplat husdjur behövs i området.

Länsstyrelsen anser vidare att kommunen bör överväga om föreskriften som innebär förbud mot att framföra motordrivet fordon är nödvändig när det redan regleras enligt terrängkörningslagen.

Länsstyrelsen påtalar att beslutsförslaget skulle kunna kompletteras med uppgift om att Almkärret ligger inom den stora skogliga värdeattrakten "Dalälven, Kalkområdet och Gästrikekusten" och att artlistan skulle kunna uppdateras enligt hotkategorierna i den nyligen publicerade rödlistan för 2025.

Länsstyrelsen anser slutligen att det bör förtydligas att beskrivningen att "*Död ved alltid ska lämnas kvar...Vindfällan och lågor ska inte avlägsnas*" som gäller för skötselområde 2 (kantzoner) ska gälla i hela reservatsområdet, inte bara i kantzonerna.

Bemötande

Området ingår sedan år 2023 i en detaljplan som tillåter att dike för dagvattenhantering får anordnas, vilket också redan skett. Dikesrensning och anläggande av dikesslänter är efter tillståndsprövning också tillåtet i syfte att möjliggöra etablering av bland annat industriverksamhet på omkringliggande

mark. Enligt kommunens bedömning kommer behovet av rensning troligtvis främst uppstå i den del av vattendraget som redan har en uträtad dikeskaraktär och där avverkning redan skett och där naturvärdena därför inte är så höga. Kommunen bedömer att påverkan från föroreningar blir relativt begränsad, eftersom merparten av reningen sker i den uppströms liggande dagvattendammen och i det efterföljande utloppsdiket innan vattnet slutligen når naturreservatet. Det faktum att naturreservatet omges av ett industriområde gör tyvärr att hydrologisk påverkan inte går att helt undvika och att dagvattendammen ibland kan behöva reglera sitt flöde på ett sätt som innebär fluktuationer som avviker från naturligt flöde.

Skötselplanens ambition att skapa täta kantzoner syftar till att motverka risken för uttorkning genom att skapa en skyddande buffert mot de inre delarna av skogen.

För att underlätta arters möjlighet till spridning till och från naturreservatet har kommunen i gällande detaljplan bevarat ett grönstråk i öst-västlig riktning genom industrimarken. På det viset bibehålls en grön koppling mellan naturreservatet och det omgivande naturlandskapet.

Kommunen delar länsstyrelsens bedömning att det kan bli svårt att rädda Almkärrets granbestånd om ett angrepp hinner påbörjas. Kommunen formulerar därför om föreskrift B.6 för att förtydliga att åtgärderna främst ska användas i förebyggande syfte för att förhindra att angrepp uppstår till exempel i samband med storskaliga stormfällningar. Kommunen håller med om att åtgärderna delvis strider mot naturreservatets syfte, men att de också delvis kan betraktas som förenliga med syftet eftersom de bidrar till att bevara naturvärden knutna till levande granar.

Kommunen behåller C-föreskrifterna om förbud mot tältning, eldning och att medföra okopplat husdjur. Naturreservatet är detaljplanelagt som allmän plats natur, där lokala ordningsföreskrifter gäller som inte tillåter camping. Förbudet mot att medföra okopplat husdjur kan motiveras med naturreservatets ringa storlek och dess läge mitt i ett industriområde, som gör att flyktmöjligheterna för stressade vilda djur blir ganska begränsade. Kommunen bedömer att det är olämpligt att tillåta eldning i nära anslutning till ett industriområde.

Kommunen följer länsstyrelsens rekommendation och tar bort föreskriften som innebär förbud mot att framföra motordrivet fordon.

Kommunen kompletterar beslutshandlingen med uppgift om skoglig värdetrakt och uppdaterar artlistan enligt hotkategorierna i 2025 års rödlista.

Kommunen reviderar skötselplanen med ett förtydligande om att död ved och vindfällen ska lämnas i hela reservatet, inte bara i kantzonerna.

- Gävle Vatten AB är positiva till föreslagen naturreservatsgräns som ger utrymme för dagvattenhantering, och att skötselplanen kan revideras vid behov. De anser att dagvattendammens funktion ska beskrivas. De anger att diket från dagvattendammen behöver drift och underhåll, träd och buskar som hindrar flöde måste kunna tas bort. De anger även att det behöver finnas möjlighet till vattenreglering vid dagvattendammen för att säkerställa dess funktion och flödet dit.

Bemötande

Dagvattendammen ligger utanför naturreservatet och därför kommer inte dess funktion att beskrivas närmare i beslutshandlingen.

Större delen av den anlagda delen av diket från dagvattendammen ligger även det utanför reservatet och där går det således att avverka träd och buskar vid behov. Om det i framtiden även uppstår ett behov av avverkning av träd och buskar inom reservatet så kommer det att gå att göra efter tillståndsansökan enligt beslutsförslaget. Kommunen bedömer att det uppfyller behoven för dagvattendammens funktion.

Naturreservatet ligger nedströms dagvattendammen, så det behövs ingen vattenreglering inom reservatsområdet för att säkerställa dammens funktion. Vattenreglering vid själva dammen hindras inte av reservatsföreskrifterna.

- Ersbo företagarförening anser att ett naturreservat i området riskerar att kraftigt begränsa företagens utvecklingsmöjligheter och att flexibiliteten att anpassa och förändra området över tid är avgörande för näringslivet. De tycker att mindre grönområden är ett bättre och mer balanserat alternativ för verksamhetsområdet.

Bemötande

Det är detaljplanen för området som anger markanvändningen i Ersbo.

Området som blir naturreservat är avsatt som allmän plats natur och skogen ska bevaras. Även dagvatten ska kunna hanteras inom området. Detaljplanen medger en viss flexibilitet inom planlagd kvartersmark. Planlagda naturområden behövs även i framtiden för att hantera till exempel dagvatten, som annars kan

bli ett problem inom kvartersmarken.

Ett större sammanhängande grönområde kan ge fler ekosystemtjänster med bättre funktion, så som infiltration och rening av dagvatten, möjlighet till skugga och avkyllning, luftrening, landskapsbild och rekreation. Det finns även behov av mindre grönområden och stråk i ett stort verksamhetsområde som Ersbo för att dra nytta av ekosystemtjänster.

- Fritid, Gävle kommun är positiva till reservatsbildningen för rekreation och friluftsliv. De ser gärna att parkeringsytan som omnämns kommer att anläggas.

Bemötande

Att iordningställa parkeringsyta är inte prioriterat till en början, men kommer att göras om behov finns.

- Kommunala lantmäterimyndigheten har inga synpunkter
- Omställning Gävle är positiva till reservatsbildningen

Gävle kommuns motivering av beslutet

Tillämpliga bestämmelser

Enligt 1 kapitlet 1 § andra stycket miljöbalken ska densamma tillämpas så att bland annat värdefulla natur- och kulturmiljöer skyddas och vårdas och den biologiska mångfalden bevaras.

Enligt 7 kapitlet 4 § första stycket miljöbalken får kommunen förklara ett mark- eller vattenområde som naturreservat i syfte att bevara biologisk mångfald, vårda och bevara värdefulla naturmiljöer, tillgodose behov av områden för friluftslivet, samt även för att skydda, återställa eller nyskapa värdefulla naturmiljöer, och/eller skydda, återställa eller nyskapa livsmiljöer för skyddsvärda arter.

Enligt 7 kapitlet 5 § första stycket miljöbalken framgår att i ett beslut om att bilda naturreservat ska skälen för beslutet anges. Enligt paragrafens andra stycke följer att det i beslutet ska anges de inskränkningar i rätten att använda mark- och vattenområden som behövs för att uppnå syftet med naturreservatet. Enligt paragrafens tredje stycke får kommunen meddela beslut om nya inskränkningar eller nya skäl om det behövs för att uppnå syftet med skyddet.

Enligt 7 kapitlet 6 § miljöbalken får kommunen förplikta ägare och innehavare av särskild rätt till fastighet att tåla visst intrång om det behövs för att tillgodose syftet med naturreservatet.

Enligt 7 kapitlet 25 § miljöbalken gäller att vid prövning av frågor om skydd av områden skall hänsyn tas även till enskilda intressen. En inskränkning i enskilds rätt att använda mark eller vatten som grundas på skyddsbestämmelse i kapitlet får därför inte gå längre än som krävs för att syftet med skyddet ska tillgodoses.

Enligt 7 kapitlet 30 § första stycket miljöbalken jämfört med 22 § första meningen förordningen om områdesskydd enligt miljöbalken med mera får kommunen meddela föreskrifter om rätten att färdas och vistas inom naturreservatet samt om ordningen i övrigt inom naturreservatet om det behövs för att tillgodose syftet med skyddet.

Beskrivning av området

Området utgörs i huvudsak av barrskog med fuktstråk, vattenförande diken och kärr. Skogen har en tydlig naturlig prägel och är åldersvarierad, med gran som dominerande trädslag men med inslag av tall samt lövträd som asp, björk och sälg. Terrängen är småkuperad med både torrare delområden, exempelvis i nordvästra delen, och fuktigare sänkor, som i sydöstra delområdet. Det innebär en mosaik av olika skogliga och våtmarkspräglade miljöer. Markförhållandena är varierade, med sandig morän med kalkinslag och inslag av blockrik terräng samt partier med isälvsediment, vilket bidrar till variation i ståndorter och naturtyper.

Ur ett landskapsperspektiv är området en kvarvarande skogskärna i ett i övrigt starkt fragmenterat skogslandskap. Den närmaste omgivningen är starkt präglad av E4:an samt pågående omvandling av skogsmark till industriområde med tillhörande infrastruktur och dagvattenanläggningar. På ett lite större avstånd är det verksamheter i form av datahallar, bergtäkter och skogsbruk som präglar landskapet. Sammantaget ger det området en särskild betydelse som en lokalt sett sällsynt miljö, och som bärare av flera typer av naturvärden i ett landskap där sådana strukturer blivit allt mer ovanliga.

Det finns en stig som är kvar efter tidigare markanvändning, då det fanns odlings- och betesmarker i närområdet.

Effekter på ekosystemtjänster

Almkärret bidrar med flera ekosystemtjänster. Området har betydelse för biologisk rening av vatten genom infiltration och filtrering i mark och vegetation. De fuktiga partierna och bäckmiljön ger viss vattenreglering och flödesutjämning, samtidigt som skogen lagrar kol i träd, mark och död ved. Den strukturrerika och kontinuitetspräglade skogen fungerar som livsmiljö för ett flertal arter och upprätthåller biologisk mångfald. I ett i övrigt fragmenterat landskap utgör området även en spridningskorridor och en refug för skogslevande arter. Här förekommer dessutom produktion av biomassa samt bär och svamp, och området har ett visst värde för friluftsliv.

De senaste årens omfattande avverkningar och markomvandling i omgivningen har dock kraftigt förändrat landskapets struktur och hydrologi. Dikning i tidigare våtmarksliknande partier och svämplan har sannolikt ökat vattenomsättningen, vilket minskar områdets förmåga att hålla kvar vatten och dämpa snabba flöden. Tillförsel av partikelrikt eller potentiellt förorenat vatten kan ytterligare försämra de reglerande funktionerna. Jämfört med den tidigare landskapssituationen är det därför sannolikt att flera ekosystemtjänster har minskat både i kvalitet och i omfattning. För att dämpa markomvandlingens negativa effekter på de reglerande ekosystemtjänsterna har ett flertal dagvattendammar anlagts i närområdet.

Bildandet av naturreservat stärker främst de stödjande och kulturella ekosystemtjänsterna genom att långsiktigt säkra livsmiljöer, biologisk mångfald och möjligheter till friluftsliv. Reservatet blir ett litet inslag av grönområde i en i övrigt urbaniserad och kraftigt modifierad miljö. Om diket genom området behöver grävas ut riskerar den vattenhållande effekten att minska ytterligare genom att svämplanens funktion och dämpningen av snabba flöden försvagas.

Områdets småskaliga ekologiska funktioner finns kvar, men de verkar i ett landskap där de övergripande förutsättningarna har förändrats påtagligt under kort tid.

Bedömning

Området behöver skyddas för att tillgodose behovet av orörda skogsområden och för att bevara skogslevande djur och växter. Området bidrar därmed till att uppfylla miljö kvalitetsmålet "Levande skogar" och "Ett rikt växt- och djurliv".

Området ligger inom den stora skogliga värdetrakten "Dalälven, Kalkområdet och Gästrikekusten", XG0013, som finns beskriven i länsstyrelsens *Handlingsplan för grön infrastruktur*, bilaga 5. Att ett område ligger inom en värdetrakt innebär att området får en högre prioritet för formellt skydd enligt den nu gällande nationella strategin för frivilligt formellt skydd av skog.

Enligt *Översiktsplan Gävle kommun år 2030 (2017)* ingår naturreservatet i kommunens utredningsområde för långsiktigt skydd och i *Översiktsplan Gävle stad 2025 (2009)* är området utpekad som skyddsvärt naturområde. Kommunen bedömer därför att bildandet av naturreservatet överensstämmer med intentionerna i översiktsplanen.

Området ingår i en detaljplan som anger allmän plats natur med bestämmelsen, *skog₁ - befintlig vegetation ska bevaras. Endast naturvårdsinriktad skötsel. Dike för dagvattenhantering får anordnas, i övrigt får inte markarbeten eller upplag förekomma inom området*. Kommunen bedömer att detta inte strider mot ett bildande av naturreservat.

Kommunen bedömer att skogsbruk, andra arbetsföretag eller anläggningar ej går att förena med bevarande av områdets värden. Området är av stort värde för bevarande av den biologiska mångfalden. Det är därför enligt kommunens bedömning ett område som i enlighet med 1 kapitlet 1 § miljöbalken bör skyddas som naturreservat enligt 7 kapitlet 4 § miljöbalken. Att så sker bedöms vara förenligt med en från allmän synpunkt lämplig användning av mark- och vattenområdena enligt 3 och 4 kapitlet miljöbalken.

I reservatsbildningsprocessen ingår som en del att i alla frågor göra en avvägning mellan enskilda och allmänna intressen med den utgångspunkten att det ska finnas en rimlig balans mellan de värden som ska skyddas genom förbudet/inskränkningen, och den belastning som förbudet/inskränkningen har för den enskilde. Vid denna avvägning, enligt 7 kapitlet 25 § miljöbalken, har kommunen funnit att naturreservatets avgränsning och de inskränkningar som gjorts i rätten att använda mark- och vattenområden (föreskrifterna) är nödvändiga, och att de inte går längre än vad som krävs för att uppnå syftet med naturreservatet. Avvägningen har lett till att det i föreskrifterna finns undantag för underhåll av befintlig stig samt befintligt och tillkommande diken.

Kommunen bedömer att de positiva effekterna för den biologiska mångfalden och för allmänheten är så stora att de överväger de negativa effekter som kan uppstå för allmänheten och för berörda fastighets- och sakägare.

Upplysningar

Kommunen kan med stöd av 7 kapitlet 7 § andra stycket miljöbalken medge dispens från meddelade föreskrifter om det finns särskilda skäl och om det är förenligt med förbudets eller föreskriftens syfte (7 kapitlet 26 § miljöbalken). Enligt 7 kapitlet 7 § sista stycket miljöbalken gäller att beslut om dispens får meddelas endast om intrånget i naturvärdet kompenseras i skälig utsträckning på naturreservatet eller på något annat område.

Kommunen ska bedriva tillsyn över naturreservatet enligt 2 kapitlet 8 § miljötillsynsförordningen (2011:13). I tillsynen ingår att tillse att reservatsföreskrifterna följs.

Av 29 kapitlet 2 och 2 a §§ miljöbalken följer bland annat att det kan medföra straffansvar att orsaka skada i eller bryta mot föreskrift som meddelats för ett naturreservat.

Har någon vidtagit åtgärd i strid mot meddelad föreskrift, kan kommunen enligt 26 kapitlet 9 och 14 §§ miljöbalken vid vite förelägga om rättelse.

Eftersom naturreservatet syftar till att bevara biologisk mångfald ska eventuella vindfällen och stormskadad skog lämnas. Bestämmelserna i 5, 6 och 10 §§ skogsvårdslagen (1979:429) ska inte tillämpas inom naturreservatet enligt 3 § skogsvårdslagen (1979:429).

Hur man överklagar

Detta beslut kan överklagas hos Länsstyrelsen Gävleborg, se bilaga 6.

Beslutet har fattats av Kommunfullmäktige i Gävle. Ärendet har handlagts av en arbetsgrupp inom kommunen bestående av projektledare, kommunekologer, reservatsförvaltare/skogsförvaltare och mark- och exploateringsstrateg och föredragits av projektledaren.

Jan Karlgren

Verksamhetschef Tekniska

Tomas Lindeborg

Projektledare Tekniska

Bilagor:

1. Beslutslista
2. Översiktskarta
3. Föreskriftskarta
4. Skötselplan
5. Brytpunktskarta
6. Hur man överklagar
7. Sändlista



Almkärrets naturreservat - Beslutskarta





Bakgrundskarta:
Topografiska Webbkartan

Centrumkoordinat SWEREF 99 16 30
N: 6723421
E: 185670

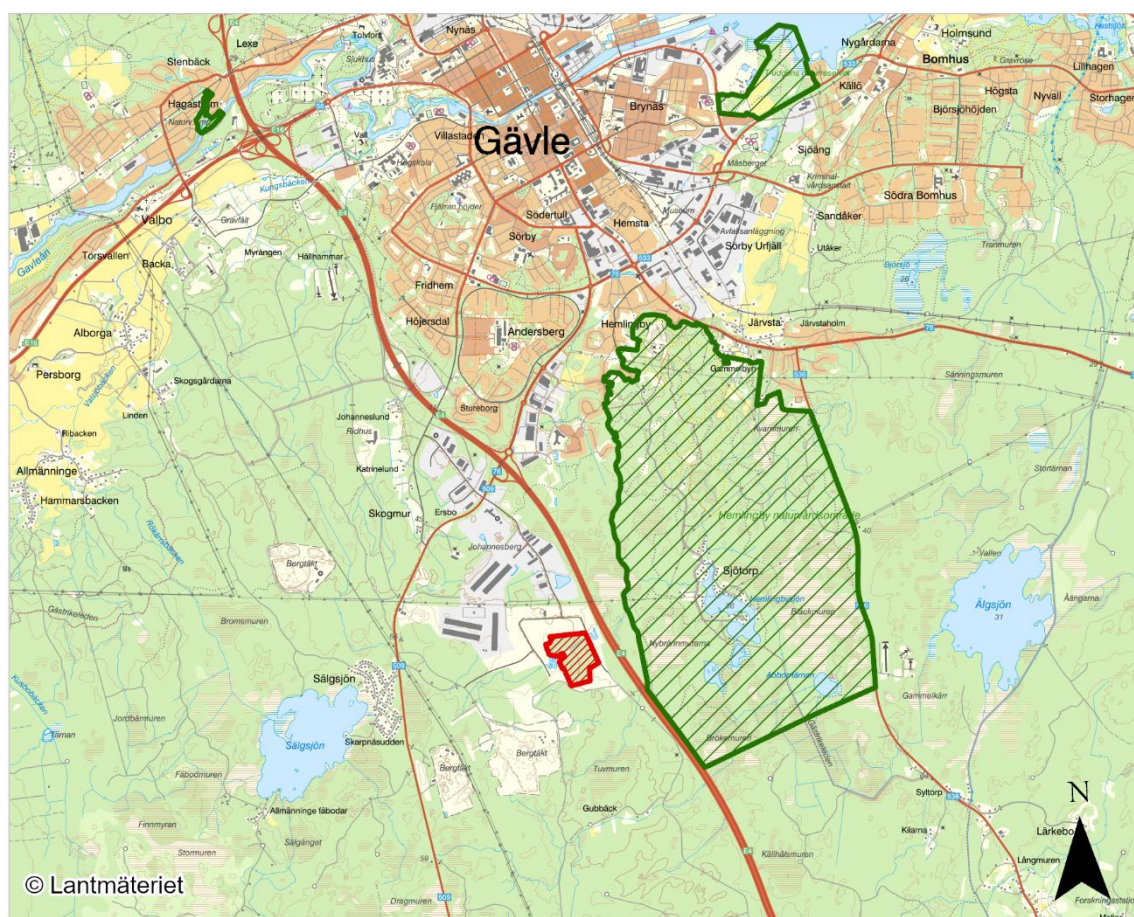
Skala: 1:6 000

0 100 200 m

 Gräns för naturreservat
 Fastighetsgränser



Almkärrets naturreservat - Översiktskarta





Bakgrundskarta:
Topografiska Webbkartan

Skala: 1:80 000

0 2 4 km

Centrumkoordinat SWEREF 99 16 30
N: 6723421
E: 185670

 Gräns för naturreservat
 Befintliga naturreservat



Almkärrets naturreservat - Föreskriftskarta



Bakgrundskarta:
Topografiska Webbkartan

Skala: 1:6 000

0 100 200 m

Centrumkoordinat SWEREF 99 16 30
N: 6723421
E: 185670

 Informationstavla enl. föreskrift B2

 Stig som sköts enl. föreskrift B3

 Skötsel enl. föreskrift B5



SKÖTSELPLAN FÖR ALMKÄRRETS NATURRESERVAT

Dnr: 25SBN368

2026-05-13

Beskrivningsdel

I skötselplanen anges bevarandemål för naturreservatets olika skötselområden och åtgärder som behövs för att uppfylla bevarandemålen. Naturreservatet ska utmärkas genom förvaltarens försorg enligt Naturvårdsverkets anvisningar.

1. Beskrivning av bevarandevärdena

1.1 Administrativa data

Objektnamn: Almkärrets naturreservat

NVR-id: 21-2201509

Län: Gävleborg

Kommun: Gävle

Arealer (från VIC Natur): Total areal 18,5 ha, därav landareal 18,5 ha

Naturtyper landareal (Nationellt marktäckedata):

Granskog 4,9 ha, Blandskog 6,4 ha, Tallskog 5,1 ha, Lövskog 0,3 ha, Busk- och rismark 0,8 ha, Gräsmark 0,1 ha, Övrigt 0,5 ha

Prioriterade bevarandevärden:

- Barrblandskog med skoglig kontinuitet
- Inslag av lövträd, särskilt äldre asp
- Vattendrag med omgivande svämplan och kärrskog
- Äldre träd, hålträd och död ved, både stående och liggande

- Arter, med bedömningar från svenska rödlistan 2025:
CR – akut hotad, EN – starkt hotad, VU – sårbar, NT – nära hotad,
samt fridlysta enligt artskyddsförordningen – §

Svampar:

gultoppig fingersvamp *Ramaria testaceoflava*, NT
koppartaggsvamp *Hydnellum lundellii*, EN
lilafotad fingersvamp *Ramaria fennica*, EN
orange taggsvamp *Hydnellum aurantiacum*, NT
rynkskinn *Hermanssonia centrifuga*, VU
rosenticka *Fomitopsis rosea*, NT
skarp dropptaggsvamp *Hydnellum peckii*, NT
ullticka *Phellinidium ferrugineofuscum*, NT
vit vedfingersvamp *Lentaria epichnoa*, NT

Lavar:

vitgrynig nållav *Chaenotheca subroscida*, NT

Mossor:

barkkvastmossa *Dicranum viride*, EN
vedtrappmossa *Crossocalyx hellerianus*, NT

Kärlväxter:

ask *Fraxinus excelsior*, EN
Jungfru Marie nycklar *Dactylorhiza maculata* §
knärot *Goodyera repens*, VU §
skogsalm *Ulmus glabra*, EN
slätterfibbla *Hypochaeris maculata*, NT
sårläka *Sanicula europaea*, NT

Groddjur:

vanlig groda *Rana temporaria*, §

Fåglar:

bivråk *Pernis apivorus*, NT
drillsnäppa *Actitis hypoleucos* NT
grönsångare *Phylloscopus sibilatrix*, NT
gulspurv *Emberiza citrinella*, NT
järnsparv *Prunella modularis*, NT
nötkråka *Nucifraga caryocatactes*, NT

rödvingetrast *Turdus iliacus*, NT

talltita *Poecile montanus*, NT

Bebyggelse och anläggningar: Stig samt utloppsdike från dagvattenanläggning.

1.2 Historisk och nuvarande mark- och vattenanvändning

Området utgörs i dag av skogs- och naturmark med barr- och barrblandskog som är planlagd som allmän plats natur i gällande detaljplan för Ersbo syd etapp 4. Det saknas bebyggelse, men en stig löper genom området. Spår av äldre brukande, såsom dimensionshuggning, förekommer, medan påverkan från modernt skogsbruk är begränsad i jämförelse med hur den nu nertagna omgivande skogen brukades.

Almkärret och dess omgivning har under lång tid präglats av en markanvändning där skogsbruk, bete och annan äldre hävd bidragit till att forma dagens skog. Inom eller i direkt anslutning till området finns flera kulturhistoriska lämningar och strukturer som visar på tidigare nyttjande, bland annat en kolbotten, husgrunder efter ett torpställe och byggnadslämningar som kan vara rester av ängslador. Området ligger i ett landskap som historiskt troligen använts som utmark och betesmark, med koppling till fäbodbruk.

I dag är stora delar av det tidigare skogslandskapet exploaterade. Detaljplanen, Ersbo syd etapp 4 från 2023, möjliggör industri, verksamheter och kontor och det medför ytterligare exploatering runt området med hårdgjorda ytor, byggnation, ny infrastruktur i form av vägar samt anläggande av dammar och diken för dagvattenhantering.

1.3 Områdets bevarandevärden

1.3.1 Biologiska bevarandevärden

Områdets huvudsakliga biologiska bevarandevärden är knutna till den sammanhängande barr- och barrblandskogen med lång skoglig kontinuitet och tydlig naturlig prägel. Skogen är åldersvarierad och delvis flerskiktad, med gran som dominerande trädslag men med inslag av tall samt lövträd, särskilt asp, men även björk och sälg. I fuktigare partier förekommer ett rikare lövinslag med bland annat gråal samt enstaka ädellövinslag (till exempel alm och ask) vilket ökar strukturrikedomen och variationen i förna, död ved och andra substrat.

Strukturer och funktioner som bär upp bevarandevärdena utgörs av fuktgradienter (från fuktiga sänkor och kärrkanter till torrare ryggar), samt en mosaik av mikrohabitat såsom blockrika partier, rotvältor, fuktstråk och torrare höjdparter. Död ved förekommer i måttliga till lokalt rikliga mängder, både liggande och stående, främst gran i flera

grovlekar och nedbrytningsstadier. Gamla aspar med håligheter och grova asplågor bidrar med viktiga substrat för ved- och hålträdknutna arter och stärker områdets funktion som livsmiljö för kontinuitetsberoende arter.

Artvärdena är främst kopplade till kombinationen av lång kontinuitet, fuktiga skogspartier och kalkpåverkad mark. Det finns arter av i synnerhet svampar, mossor och fåglar som har höga signalvärden och som är särskilt knutna till död ved, äldre träd och kalkpåverkade barrskogsmiljöer. Bland kalkgynnade kärlväxter finns Jungfru Marie nycklar och tibast. Sammantaget innebär detta att området har goda förutsättningar att upprätthålla livskraftiga populationer av skogsarter som missgynnas i det kringliggande fragmenterade skogslandskapet.

1.3.2 Kulturhistoriska bevarandevärden

Området har begränsade kulturhistoriska bevarandevärden i förhållande till dess naturvärden. En stig passerar genom området och bör bevaras i nuvarande sträckning. I övrigt är de kulturhistoriska värdena små, särskilt med hänsyn till den omfattande exploatering som skett i närområdet. En kolbotten finns i områdets södra del.

1.3.3 Geovetenskapliga bevarandevärden

I området medför kombinationen av kalkpåverkan, sandiga jordarter och topografisk variation att en mosaik av torrare partier och fuktstråk har utvecklats. Detta skapar varierande lokalklimat och ger förutsättningar för att fler arter kan nyttja området.

1.3.4 Bevarandevärden för friluftsliv

Området har begränsat värde för friluftsliv. Den lilla arealen, tillsammans med det omgivande industrilandskapet och närliggande infrastruktur, medför att möjligheterna till ostörda upplevelser är få. Åtgärder som anläggning av spänger eller grusade gångbanor riskerar dessutom att påverka områdets biologiska bevarandevärden negativt.

1.4 Källförteckning

Naturvårdsverket (2023). *Vägledning för beslut om naturreservat – Skötselplan*. Naturvårdsverket, Stockholm.

Wissman J. & Szpryngiel (2026). *Naturvärdesinventering vid Almkärret, Gävle kommun*. Calluna AB. Separat rapport framtagen på uppdrag av Gävle kommun.

Länsstyrelsen Gävleborg (u.å.). *Skötsel av skyddad natur*. Länsstyrelsen Gävleborgs län.

Plandel

2. Skötselområden med bevarandemål och åtgärder

Naturreseptatet är indelat i tre skötselområden, vilka utgår från den skötsel som ska genomföras. Skötselområdena är:

1. Äldre barrskog med i huvudsak fri utveckling
2. Kantzoner
3. Information och friluftsliv

Strax söder om naturreseptatet kommer diken att anläggas i samband med exploatering för att kunna avleda vatten från industriområdet. I samband med det behöver det säkerställas att dikesanläggningen inte leder till en oavsiktlig markavvattnning från naturreseptatet. En stor del av de biologiska värdena i form av mark- och vedsvampar som har hittats kan påverkas negativt vid förändrade markfuktighetsförhållanden.

Skötselplanens skötselområde 1: Äldre barrskog med i huvudsak fri utveckling, 13 hektar

Beskrivning

Skötselområdet utgör ett sammanhängande skogsområde som domineras av barr- och barrblandskog med lång skoglig kontinuitet. Området hyser naturvärden knutna till förekomst av död ved, äldre aspar, tydliga fuktgradienter, varierade mikrohabitat och kalkpåverkad mark. Mindre fuktstråk och en bäck förekommer inom området, men dessa utgör integrerade delar av det sammanhängande skogsekosystemet.

Hydrologin är särskilt känslig i de sydöstra och centrala delarna. Tidigare hade det centrala kärret inflöde av vatten från en ängsmark och sedermera åkermark i väster, och det sydöstra kärret tillfördes vatten från söder. I och med avverkning och efterföljande industriell utveckling har dessa flödesförhållanden förändrats, vilket påverkar områdets vattenbalans och ekologiska funktioner.

Bevarandemål

- Området ska präglas av naturlig dynamik och bibehålla karaktären av flerskiktad naturskog.

- Död ved i olika dimensioner och nedbrytningsstadier ska finnas i omfattning som är gynnsam för vedlevande arter.
- Områdets hydrologi ska upprätthållas i tillräcklig utsträckning för att områdets naturvärden kan bestå.
- Etableringen av unga plantor av lärk ska vara begränsad.

Skötselåtgärder

Skogen lämnas i huvudsak till fri utveckling utan återkommande skogsbruksåtgärder, men det kan behövas punktinsatser för att friställa enskilda gamla och grova träd.

- Död ved ska alltid lämnas kvar i området, både stående och liggande. Vindfällan och lågor ska inte avlägsnas. Om död ved behöver flyttas i samband med hydrologiska åtgärder, såsom vid dikesrensning, ska veden placeras inom reservatet och så nära den ursprungliga platsen som är praktiskt möjligt.
- Naturligt föryngrade lärkar begränsas genom riktade röjningsåtgärder. Även ringbarkning kan användas.
- Om invasiva främmande arter upptäcks inom området ska dessa bekämpas omgående och följas upp.

Skötselplanens skötselområde 2: Kantzoner, 6 hektar

Skötselområdet omfattar de yttre delarna av reservatet där skogen gränsar mot industriområden, dagvattendamm och andra hårdgjorda ytor. Kantzonen är påverkad av tidigare skogsbruksåtgärder och är därför yngre och glesare än skogen i skötselområde 1.

Området består av tre huvudsakliga delområden med olika karaktär.

Den östra delen utgörs av gles, ung och talldominerad barrblandskog. Markskiktet domineras av blåbär och lingon med inslag av ljung och gräs. Buskskiktet är svagt utvecklat och består främst av enstaka sälk och en. Dessa zoner har en viktig funktion som buffert mot omgivande exploaterad mark och ger ett visst skydd åt den mer värdefulla centrala delen av reservatet.

Delområdet mellan dagvattendammens utlopp och det centrala kärret utgörs av nyligen avverkad skog. Enligt jordartskartan ligger området på torv ovanpå postglacial sand, vilket innebär särskilda hydrologiska förutsättningar. Torv har hög vattenhållande

förmåga och kan lagra stora mängder vatten, medan den underliggande sanden är genomsläpplig och möjliggör snabb infiltration och avledning av vatten.

Det tredje delområdet utgörs av äldre gallrad tallskog på morän i reservatets sydvästra samt norra del. Här saknas i stor utsträckning tydlig flerskiktning och ett utvecklat buskskikt, vilket ger lång sikt in i beståndet.

Bevarandemål

- Kantzonerna ska utvecklas till att bli täta och flerskiktade så att de fungerar som en skyddande buffert mot skogens inre delar. Enstaka solexponerade träd kan förekomma.
- Etableringen av unga plantor av lärk ska vara begränsad.

Skötselåtgärder

Inledningsvis tillåts kantzonsvegetationen etablera sig genom självföryngring. I delar där föryngring inte kommer upp tillräckligt snabbt, framför allt i reservatets västra del, kan det behövas plantering för att skapa den skyddande skärmen. Vid eventuell plantering ska inhemska träd och buskar användas såsom sälg, skogstry och enbuskar i torrare delar samt gråal, vårtbjörk och gran i blötare delar. När en tät vegetation är etablerad behövs en återkommande skötsel för att bibehålla den täta skärmen av träd och buskar.

- Död ved ska alltid lämnas kvar i området, både stående och liggande. Vindfällan och lågor ska inte avlägsnas. Om död ved behöver flyttas i samband med hydrologiska åtgärder, såsom vid dikesrensning, ska veden placeras inom reservatet och så nära den ursprungliga platsen som är praktiskt möjligt.
- Frihugning för att gynna enskilda träd i solexponerade lägen.
- Naturligt föryngrade lärkar begränsas genom riktade röjningsåtgärder. Ringbarkning kan användas på grövre stammar.
- Om invasiva främmande arter upptäcks inom området ska dessa bekämpas omgående och följas upp. Områdena runt reservatet är sandrika och kommer under de närmaste åren vara föremål för omfattande anläggningsarbete. Det är då mycket stor risk för att invasiva arter sprids in i naturreservatet. Det är därför viktigt att bekämpning även utförs i reservatets närområde.

Skötselplanens skötselområde 3: Information och friluftsliv

Detta skötselområde omfattar hela Almkärrets naturreservat i den meningen att åtgärderna inte är kopplade till en enskild naturtyp, utan till funktioner som möjliggör och styr besök och friluftsliv. Åtgärderna rör i första hand den befintliga stigen, entrépunkter samt en eventuell mindre parkering i närområdet.

Bevarandemål

- Naturreservatets gräns ska vara tydligt markerad.
- Befintlig stig ska underhållas och ha tydliga markeringar.
- Information på plats ska vara korrekt och uppdaterad.

Skötselåtgärder

- Naturreservatets gränsmarkeringar underhålls vid behov.
- Informationsskyltar sätts upp på de två platserna enligt skötselkartan och underhålls och byts ut vid behov.
- En mindre besöksparkering kan anordnas utanför reservatet. I första hand bör den anläggas i anslutning till infarten till dagvattendammen, väster om reservatet, i andra hand i anslutning till pumpstationen nordöst om reservatet.
- Träd som faller ner på stigen dras åt sidan eller kapas, men får sedan ligga kvar i området. Träd som med stor sannolikhet riskerar att falla över stigen tas ner, men får sedan ligga kvar i området.

3. Uppföljning

3.1 Uppföljning av skötselåtgärder

Förvaltaren av reservatet ansvarar för att dokumentera genomförda skötselåtgärder och andra relevanta förändringar inom reservatet. Uppföljningen ska säkerställa att åtgärderna genomförs i enlighet med skötselplanen och bidrar till att uppfylla bevarandemålen.

3.2 Uppföljning av bevarandemål

Kommunen ansvarar för att uppföljning av bevarandemål genomförs. Uppföljningen specificeras i dokumentet "Uppföljningsplan för Almkärrets naturreservat" vilket fastställs i nära anslutning till att naturreservatet är bildat.

4. Sammanfattning och prioritering av planerade skötselåtgärder

Skötsel- område	Åtgärd	Prio- ritet	När	Var
1: Äldre barrskog med i huvudsak fri utveckling	Frihuggning/försiktiga punktinsatser kring enskilda gamla och grova träd.	3	Höst–vinter, utanför häckningstid	Punktvis inom skötselområdet
1: Äldre barrskog med i huvudsak fri utveckling	Naturligt föryngrade lärkar begränsas genom riktade röjningsåtgärder. Även ringbarkning kan användas.	2	Höst–vinter, utanför häckningstid	Nordvästra delen av skötselområdet har störst behov
1: Äldre barrskog med i huvudsak fri utveckling	Död ved ska alltid lämnas kvar i området, både stående och liggande. Vindfällen och lågor ska inte avlägsnas.	2	Vid åtgärder	Hela skötselområdet
2: Kantzoner	Brynåtgärder och eventuell plantering	3	Sensommar/	2: Kantzoner
2: Kantzoner	Frihuggning för att gynna enskilda träd i solexponerade lägen	3	Höst–vinter, utanför häckningstid	Punktvis inom skötselområde 2; särskilt i bryn och halvöppna partier
2: Kantzoner	Naturligt föryngrade lärkar begränsas genom riktade röjningsåtgärder. Även ringbarkning kan användas.	2	Höst–vinter, utanför häckningstid	Västra delen har störst behov
2: Kantzoner	Död ved ska alltid lämnas kvar i området, både stående och liggande. Vindfällen och lågor ska inte avlägsnas.	2	Vid åtgärder	Hela skötselområdet

Skötsel- område	Åtgärd	Prio- ritet	När	Var
2: Kantzoner	Inventering och bekämpning av invasiva främmande arter	2	Vår och/eller sensommar + vid fynd	Hela skötselområde 2; särskilt inom den avverkade delen kring diket i den västra delen
3: Information och friluftsliv	Uppmärkning och underhåll av reservatsgräns	1	Initialt och vid behov	Se brytpunktskartan
3: Information och friluftsliv	Uppsättning och underhåll av informationsskyltar	1	Initialt och vid behov	Se skötselkartan
3: Information och friluftsliv	Förstärkning, uppmärkning och underhåll av befintlig stig	1	Initialt och vid behov	Skötselområde 1 och 2

5. Revidering

Skötselplanen gäller tills vidare, men bör löpande ses över och revideras vid behov.

Om inte tidigare kan det vara lämpligt att revidera skötselplanen om ca 15 år.



Almkärrets naturreservat - Skötselkarta



Bakgrundskarta:
Topografiska Webbkartan

Centrumkoordinat SWEREF 99 16 30
N: 6723421
E: 185670

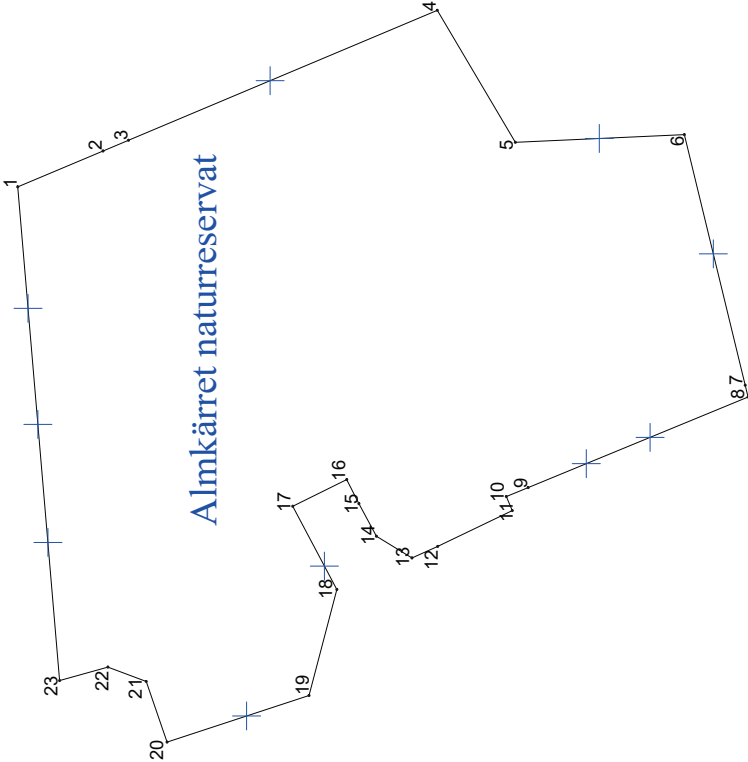
Skala: 1:6 000

0 100 200 m

- Gräns för naturreservat
- Skötselområden
- i Informationstavla

Koordinatlista över brytpunkter

	N	E
-		
1	6723664,635	185771,631
2	6723599,703	185798,954
3	6723580,285	185807,125
4	6723345,160	185906,062
5	6723285,653	185805,582
6	6723156,977	185811,428
7	6723110,653	185620,512
8	6723108,470	185611,517
9	6723275,980	185542,577
10	6723292,587	185535,743
11	6723287,971	185525,007
12	6723344,913	185497,716
13	6723364,436	185488,952
14	6723391,454	185505,453
15	6723404,852	185530,278
16	6723414,161	185548,669
17	6723455,259	185528,302
18	6723421,624	185464,932
19	6723442,867	185384,192
20	6723550,912	185348,669
21	6723566,796	185394,914
22	6723596,040	185405,790
23	6723632,747	185395,566



Koordinatsystem SWEREF 99 16 30
Gävle

Almkärr Naturreservat	
Kart Mat Gävle kommun	
PROJEKT	INOMÅN
DATUM	ÖRÄN
2026-05-06	Örjan Forsmark
SKALA	UTGÅVA
1:4000	



Om du vill överklaga

Du kan överklaga det här beslutet hos Länsstyrelsen i Gävleborgs län.

Brevet med överklagandet ska dock lämnas eller skickas till:

Gävle kommun, 801 84 Gävle

eller via e-post till:

gavle.kommun@gavle.se

Skrivelsen med ditt överklagande måste ha kommit in till kommunen **inom tre veckor** från den dag då du tog del av beslutet. Om överklagandet kommer in för sent kan det inte tas upp till prövning.

Det här ska ditt överklagande innehålla

- Skriv vilket beslut du överklagar och ärendets diarienummer (dnr).
- Skriv varför du tycker att kommunens beslut är fel och hur du tycker att beslutet ska ändras.
- Ange ditt namn och kontaktuppgifter: postadress, e-post och telefonnummer.
- Om du anlitar ett ombud kan ombudet underteckna skrivelsen. Skicka i så fall med fullmakt.

Upplysningar

Länsstyrelsen prövar efter överklagande beslut av kommunen i frågor som rör bildande av naturreservat, utom frågor om ersättning, (19 kap. 1 § miljöbalken).

Naturvårdsverket, Riksantikvarieämbetet, Skogsstyrelsen och Havs- och vattenmyndigheten får överklaga beslut om bildande av naturreservat (40 § förordningen om områdesskydd enligt miljöbalken m. m.).

Beslut om bildande av naturreservat får även överklagas av den som domen eller beslutet angår, om avgörandet har gått honom eller henne emot samt den myndighet, kommunala nämnd eller annan som enligt vad som är särskilt föreskrivet i balken eller i föreskrifter meddelade med stöd av balken har rätt att överklaga. Denna paragraf innebär inte någon inskränkning av rätten att överklaga enligt bestämmelser i rättegångsbalken (16 kap. 12 § miljöbalken).

Om du vill ha mer information, kontakta Kundtjänst, telefon 026-17 80 00.



Sändlista - beslut

Dnr: 25SBN368

2026-05-13

Bildande av Almkärrets naturreservat

Myndigheter

Länsstyrelsen Gävleborg, gavleborg@lansstyrelsen.se

Kommunala lantmäterimyndigheten, klm@gavle.se

Naturvårdsverket, kundtjanst@naturvardsverket.se

Havs- och vattenmyndigheten, havochvatten@havochvatten.se

Skogsstyrelsen, skogsstyrelsen@skogsstyrelsen.se

Riksantikvarieämbetet, registrator@raa.se

SGU, sgu@sgu.se

Sakägare

Fastighetsägare inom utredningsområdet:

- Hemlingby 19:1, Gävle kommun
- Skogmur 4:1, Gävle kommun

Övriga

Kommunala nämnder:

- Samhällsbyggnadsnämnden
- Kultur- och fritidsnämnden

Angränsande verksamheter/anläggningar:

- Gävle Vatten AB (dagvattendamm, diken, pumphus)

Föreningar:

Ersbo Företagarförening, ordförande

Friluftsförbundet Gävle, gavle@friluftsförbundet.se

Gävle Fågelklubb, kontakt@gavlefagelklubb.se

Gävleborgs Botaniska Sällskap, ordförande

Naturskyddsföreningen i Gävle, ordförande

Gävle-Dala Fältbiologer, info@faltbiologerna.se

Omställning Gävle, info@omstallninggavle.se